

TRÆK AF GJESINGS HISTORIE



**ARTIKELSERIE
AF
POUL ERIK HØJBAK**

**ALLE ARTIKLER
HAR VÆRET BRAGT I
FORSKELLIGE
LOKALE TIDSSKRIFTER**

TRÆK AF GJESINGS HISTORIE ARTIKELOVERSIGT

1. Gjesing-sangen
2. Egnens forhistorie
3. Johan Andersen fortæller
4. Spangsbjerg Mølle. Kirsten Beiter Andresen fortæller
5. Landskab og vejrlig
6. Almene boliger i Gjesing-området
7. Interview med Jørgen Schwartz
8. Spangsbjerg Mølle op gennem tiden
9. Luftangrebet på Esbjerg Flyveplads
10. Grønne områder og stiforbindelser
11. Gjesing Kirke og Sogn
12. Kirke og tro gennem tiderne. Bryndum Kirke
13. Veje og transportforhold
14. Gjesing Foredragsforening
15. Kjersing Hede. Holger Willadsen fortæller
16. Interview med Aage Jensen, Tarp
17. Interview med Marija Hebib
18. Omkring Bystævnet ved Kirken
19. Førstelærerens kone fortæller. Fru Kirstine Petersen
20. Glimt af Folkeskolen 1700-1900
21. Luftangrebet på Esbjerg Flyveplads. Lis Andersen fortæller
22. Jørgen Schwartz: Sådan husker jeg min barndom i Gjesing
23. Jørgen Schwartz: Min tid som bondekarl i Gjesing
24. Jørgen Schwartz: Sådan husker jeg besættelsen i Gjesing

Alle artikler har været bragt i:

Ulvehyl - Gjesingparkens Beboerblad
Gjesingposten
Optimisten (Tarp Ældrecenter og Områdecenter Gjesing Midtby)

Gjesing-sangen

Mel.: Danmark, dejligst vang og vænge

1. Her hvor fordum mark og hede
veksled over alt.
Hvor det tvivlsomt var at lede,
når det trævækst gjaldt.
Intet var her til at binde
hårde barske vestevinde,
der fór frem med magt og vælde
for hvert træ at fælde.

2. Vindens vælde fik dog ende,
da i kamp man drog,
enigt mod den fælles fjende,
magten fra ham tog:
ved at plante hegn og lunde,
så at ej så let han kunne
fare over mark og enge,
mildhed bort at trænge.

3. Gjesing derved blev forandret
med dens liv og kår.
Hedens lyng nu bort er vandret,
skov i stedet står,
og hvor før lå gårde spredte,
nye mænd sig nu beredte
til en villaby at bygge,
lun i havers skygge.

4. Hurtigt drøm til dåd blev fremmet:
"Rask det måtte gå."
Gård på gård blev snart indlemmet
for det mål at nå.
Og nu har vi så oplevet,
at i hast er Gjesing blevet
til en by med smukke gader,
haver og facader.

5. Midt i byens smukke center
der blev skolen lagt,
og hver morgenstund der venter
friske kræfter bragt.
Rundt fra mange hjem hver moder
sender sine kære poder,
ønsker de til brug for livet
rette hjælp får givet.

6. Nu kan hver der her til huse
i vor nye by
føle, selv når storme suse,
er her læ og ly.
I hvert hjem bag hegn og haver
kan vi nu om livets gaver
samles trygt med vore kære,
Gjesing, dig til ære.

S. Petersen.

Træk af Gjesings historie (1)

Hvornår var det nu det var? - Lokalhistorie for Gjesing-området

Af Poul Højbak

Med udgangspunkt i Gjesing-sangen vil vi i dette og kommende numre forsøge at kaste lys over forskellige ting i Gjesing-områdets historie, for eksempel:

- ♦ Hvor langt skal vi tilbage, før der kun var mark og hede i Gjesing-området?
- ♦ Hvordan gik det til, da man begyndte at plante hegn og skov? - Hvem var foregangsmænd (m/k)?
- ♦ Hvordan var livet på gårde, og hvornår forsvandt de til fordel for villaer og anden bebyggelse?
- ♦ Hvornår blev skolen bygget, og hvordan så den ud i begyndelsen?

- Ovenstående er blot nogle indledende spørgsmål omkring Gjesings historie. Vi har tænkt os at gå ret grundigt til værks i en belysning af Gjesings fortid.

Andre emner (i tilfældig rækkefølge) kan være:

- Gjesing-Centret og Stormgade-krydset
- Gjesing Nord
- Forsamlingshuset
- Kirken
- Gjesingparken
- Naturen og Nørreskoven
- Vejene og sti-systemerne
- Skolerne
- Spangsbjerg Hospital
- Foreningsliv og arrangementer
- Fritidscentret
- Gjesing Borgerforening og

- Gjesing-Posten
- Områdecenter Gjesing Midtby

Hvis nogen har noget at fortælle eller ting af interesse, hører vi meget gerne fra jer.

Det kan være billeder eller beretninger, tegninger. Alt har interesse.

Eventuelle bidrag og henvendelser vedrørende dette til:

*Poul Højbak
Ulvevej 62, 1. th.
Telf. 75 15 89 45*

Træk af Gjesings historie (2)

Af Poul Højbak

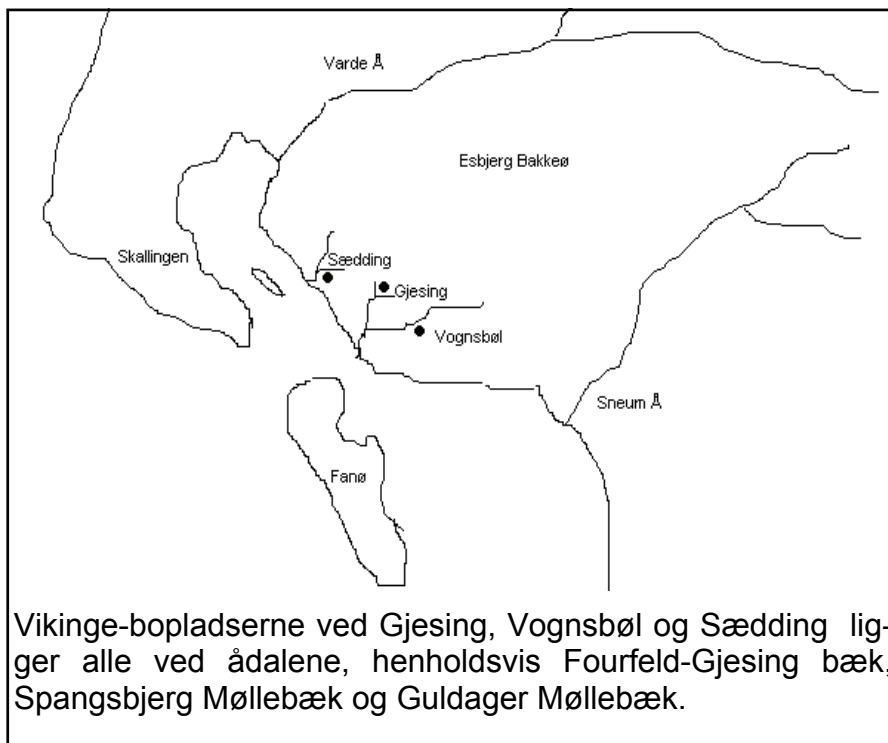
Når man bor i Gjesing er det vel naturligt at stille sig selv spørgsmål vedrørende byens og egnens forhistorie. Jeg har valgt at gå systematisk til værks med henblik på at kaste lys over forskellige aspekter af Gjesings fortid, for eksempel:

- Landskabets forvandling gennem tiderne, herunder plantnings-sagen (fx Nørreskoven) og udstykningen med grønne områder, nye veje og sti-systemer.
- De første mennesker i Gjesing-området
- Gårdene og landbrugets udvikling.
- Husbygning gennem tiderne.
- Håndværk og handel.
- Skolerne og undervisning.
- Kirken.
- Foreningsliv.
- Sundhed og sygdom.
- Udviklingen siden kommunesammenlægningen i 1969.

Men først vil jeg skitsere hovedtræk af tidsforløbet fra de første tider til i dag (1998).

Landskabets tilblivelse Brunkulstiden

For 25 mill. år siden var landet bevoget med skove, der senere blev til brunkul.



Landet omkring Esbjerg sank efterhånden og forvandlede til hav. Senere hævede havbunden sig, og i dag kan man ved havskrænterne i Sædding, Hjerting, Sjelborg og Marbæk se lag af aflejringer gennem tiderne.

Man kan konstatere, at aflejringerne (der hovedsagelig består af ler og sand) er dannet på bunden af havet, da lagene er opblandet med muslingeskaller.

I forbindelse med byggemodningen af Vestervangsområdet i slutningen af 1960-erne kunne man se spor af den gamle havbund.

Istiden

Danmark har haft tre istider. I de to første nåede isen helt ud til Vesterhavet og aflejrede materiale til den bakkeø, som vor egn nu ligger på.

Isen i tredje istid nåede kun til midt ned langs Jylland (den jyske højderyg). Afsmeltningen af isen har skabt de vestjyske sandsletter, hedderne.

Plantevækst

Efter istiden har vi i rækkefølge haft tundra, fyrreskov og egeskov. Man mener, at fortidskovene har strakt sig fra Varde til Ribe. Men skovene blev ødelagt og erstattet af lyng og heder.

Omkring Fourfeld-Gjesing bæk har man fundet egestammer og -stubbe.

Hedeselskabet der stiftedes 1866 gav stødet til, at man arbejdede på at forvandle heden til skov igen. Nørreskoven og Vognsbølparken er resultatet af lokale kræfters arbejde.

Den ældste befolkning på egnen

De første mennesker her har været jægere og fiskere (*ældrestenalder* 4000-2500 f. Kr.). Deres boliger har været jordhuler og telte af skind.

I *yngre stenalder* (2500-1500 f. Kr.) var befolkningen kvægavlere og agerbrugere. De ryddede skov med flint-redskaber og tilsåede jorden med hvede og byg.

Et vandrefolk fra Rusland bosatte sig i Vestjylland mellem 1800 og 1500 f. Kr. De begravede deres døde i enkeltgrave.

Der er her på egnen fundet særlig mange af disse grave. Heraf skønner man, at egnen dengang har været tæt befolket.

I *bronzealderen* (1500-400 f. Kr.) importeredes bronze til våben og redskaber.

Som betaling anvendtes først og fremmest rav, som der var nok af her.

Romerske handelsfolk lærte os i *jernalderen* (400 f. Kr. til 1000 e. Kr.) at lave redskaber og våben af jern, som udvandt af myremalm. Klimaet blev igen koldere og mere fugtigt, og befolknings-tallet var i aftagende.

Vikingsnekker på Fourfeld-Gjesing Bæk?

I *vikingetiden* (ca. 850-1050) voksede befolkningstallet igen og det kneb med eksistensmuligheder.

Unge mænd samlede sig i bådelaug og drog på vikingetog, særlig til England og Nordfrankrig.

Man formoder, at Fourfeld-Gjesing bæk har været sejlbare dengang.

Det samme gælder Sejlsted mose (der hvor Vognsbølsparken nu ligger).

Landskabet har ligget lavere end nu, og måske har disse steder været besejlet af vikinge-snekker!

Kjersing hede Opdyrket i 1300-tallet

Man har på Kjersing hede fundet plovfurur fra omkring midten af *1300-tallet*. Det kan ses, at den dyrkede jord er sprunget i hede

igen.

Kongeligt besøg

Kristian III der indførte Lutherdommen i Danmark 1536 har to gange været på besøg i Bryndum præstegård.

Der blev i 1927 rejst en mindesten om begivenheden. Den står på kirkepladsen ved forsamlingshuset.

1700-tallet

Ved udskiftningen i 1788 var der 16 gårde og 10 huse i Gjesing fordelt på:

- Østerbyen (ca. lidt vest for det nuværende Bilka-område) og
- Vesterbyen (sydøst for Blåbjerggårdskolen). - Desuden
- Spangsbjerg Møllegård, som efter 1627 henregnedes til Gjesing.

Husenes byggemåde



Nogenlunde sådan har vore forfædre boet her på egnen omkring Kristi fødsel. (Foto fra jernalderbopladsen i Guldager plantage.)

Før udskiftningen (1788) var der mange stråttækte bindingsværks-gårde her på egnen.

Op mod midten af 1800-tallet blev de afløst af teglstenshuse af hjemmebrændte sten lavet af ler fra Lerbjerg.

Trafik og veje

Kongevejen eller ryttervejen, som den kaldtes, gik fra Ribe gennem Bryndum til Varde. Den stammer fra omkring 1536. Den blev senere også brugt som postvej. Vejen forsvandt tilsyneladende i midten af 1600-tallet.

Første kørevej mellem Strandby og Varde blev anlagt i 1858 (altså før Esbjerg blev grundlagt!). Den bugtede sig som grusvej gennem Gjesing og Tarp.

Hovedvejen mellem Kolding og Esbjerg blev færdig 1873. Den var ført øst om hovedbanegården og fortsatte gennem Kongensgade og Strandbygade.

Dagvognen

Dagvognen mellem Esbjerg og Hjerting kørte omkring 1900 over

Tarp indtil Strandvejen blev anlagt omkring 1914.

Hovedvej 12 mellem Esbjerg og Varde blev lavet i 1935.

Vestervangs- Området

1964 blev Gl. Vardevej udvidet på strækningen fra Esbjerg til Vognsbølparken. Omtrent samtidig anlagdes Spangsbjerg Møllevej og Golfvej med sideveje (det dengang nye byggeområde "Vestervangen").

Krebsestien

Som første skridt til områdets mange sti-systemer opkøbte landsretssagfører A. C. Krebs for Esbjerg kommune jordarealerne til Krebsestien, der følger Fourfeld-Gjesing bæk fra Nørreskoven til Guldager station. Dette skete omkring 1935.

Arbejdet på stien blev påbegyndt som nødhjælpsarbejde i 1941. (Se foto – 1998!).

Esbjerg havn og by

Efter krigs-nederlaget 1864 blev der stor interesse for en havn på vestkysten til afløsning af Hamborg, der før havde været vigtigste udskibningshavn for den danske eksport. Fremkomsten af Esbjerg har selvsagt forandret situationen på Gjesing-egnen.

Samtidig var alt under forandring i Danmark: Landbruget blev omlagt fra vegetabilsk til animalsk produktion, andelsbevægelsen opstod, industrialiseringen fik voksende betydning og mange flyttede fra land til by.

Tilflytningen til Esbjerg by var jo ekstra voldsom. Fra 1868 til 1901 voksede indbyggertallet fra ca. 30 til over 13.000. Esbjerg blev selvstændig kommune i 1894 og fik købstadsstatus i 1899.



Krebsestien 1998 nord for vandværket.

I de næste numre følger vi op med fx:

- Kommunesammenlægning og nye bydele.
 - Udstykning og grønne områder.
 - Mere detaljerede artikler om Gjesing før og nu
 - Samtaler med og bidrag fra lokale folk, der kan huske spændende ting om Gjesing førhen.
-
- Vi hører meget gerne fra jer, hvis nogen har noget at fortælle, billeder, beretninger eller andet. Alt har interesse!
 - Eventuelle bidrag og henvendelser vedrørende dette til:
 - Poul Højbak
 - Ulvevej 62, 1. th., tlf. 75 15 89 45.

Træk af Gjesings historie (3)

Johan Andersen, Golfvungen 24 har glædet os med nedenstående artikel.

Johan Andersens forældre drev slagterforretning i Tarp i over 40 år, og ved at være med sin far ude på landture med slagtervognen fik han stort kendskab til beboerne i oplandet.

Da Johan Andersen som ingeniør på Stadsingeniørkontoret forestod kloakeringen af Gjesing Nord området i 70- og 80-erne fik han mange hyggelig samtale med gårdmændene.

Johan Andersen Fortæller:

Børnemælksgård

I Gjesing lå én af de flotteste stalde i miles omkreds. Viggo Lønne havde det, der hed børnemælksbesætning, dvs. at dyrene var under stadig dyrlægekontrol og stalden var tophygienisk, dvs. at der var riflede klinker på gulvene og hvide fliser op i 2 meters højde, og alle skrappe forholdsregler blev overholdt til punkt og prikke. Mælken tappede de selv på flasker som så blev distribueret gennem et mejeri.

Gjesing under 2. Verdenskrig

Igennem Gjesing var der under 2. Verdenskrig både løbegrave, tankgrave og minefelter på kryds og tværs. Mange er de dyr, der kom til skade eller omkom i disse minefelter.

Minerne

Minerne var hovedsagelig

flaskeminer, som var forbundet med tråde, således at når mennesker eller dyr kom ind i minefelterne og enten sparkede til trådene eller trådte på dem – ja – så eksploderede en hel flok miner omkring den som var derinde, og højst sandsynligt ville vedkommende blive lemlæstet eller dræbt.

Mange er de dyr, der endte deres liv der, og enkelte mennesker kom tilskade, når de fx ville ind og hjælpe et dyr, der lå lemlæstet i minefeltet.

Her i Gjesing bor der i dag en mand, der som helt ung sammen med sin lillebror (min bedste skolekammerat) ville ind i minefeltet for at hjælpe et nødstedt dyr. Den store af drengene kom til at træde på en snor mellem minerne, og der ved sprang der nogle miner og rev foden af ham medens krudtslammet sprøjtede omkring og ramte lillebroderen i hovedet, således at han til sin død var fyldt af blå pletter i ansigtet.

Udkigstårnet

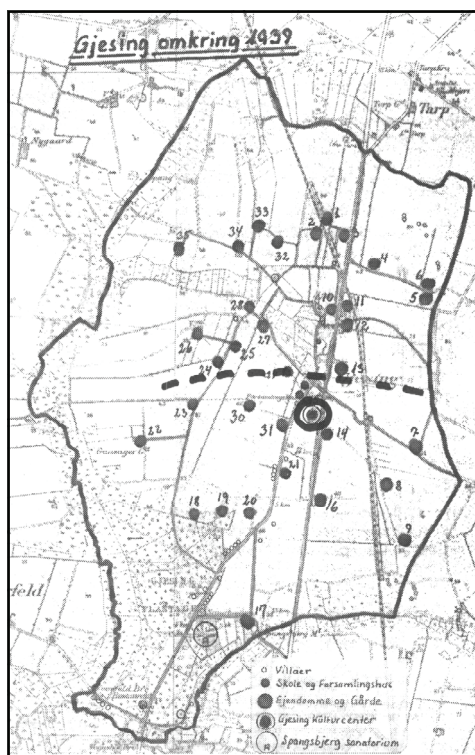
Nede i kanten af Nørreskoven ligger der en lille forhøjning som tyskerne lavede, og på den blev der bygget et udkigstårn, som stod indtil de første huse langs skoven blev bygget.

Fra dette tårn kunne man se vidt omkring, og det var sjovt at stå deroppe og så se ud over et landskab, hvor man stort set kendte alle der boede i området.

Skolen

Den 1. Maj 1939 begyndte jeg i 1. Klasse i Gjesing Skole (- Den, der lå ved rundkørselen ved Gjesing Centret!).

Vores lærerinde hed frk. Nielsen, og vi børn elskede hende over al måde. Hun var ikke fuldt uddannet og måtte kun have de små klasser (1-2 årg.), medens lærer Petersen om sommeren havde de andre årgange.



Gjesing omkring 1939

Ringvejen er indtegnet stiplede, sådan som den er beliggende i dag.

Man kan nok genkende forløbet af Stormgade og noget af Gl. Vardevej samt Vester Gjesingvej

De små sorte cirkler er ejendomme og gårde.

Den store ring er "Gjesing Kulturcenter" dvs. Ejnar Hansens lade (ved Radio Holm – Harald Nyborg), hvor der som beskrevet i teksten var skolestue under krigen fra 1943, da tyskerne tog både skole og forsamlingshus.

De få villaer dengang var fortrinsvis placeret langs Gl. Vardevej.

Vinterlæreren

Om vinteren blev han aflastet af noget, vi kaldte en vinterlærer. Han tog sig af 3. og 4. Årgang, medens lærer Petersen selv tog sig af 5. - 7. Årgang. Undertiden vikarierede hans kone for ham.

9. April 1940

Den 9. April 1940 var der ikke mange børn, der kom i skole, og dem der kom blev sendt hjem igen. Men snart blev skolegangen normal igen, og det varede et par år, inden der igen skete noget væsentligt.

Eksamensdagen

Eksamensdagen var en festdag, for da kom hele skolekommissionen med sognepræsten som formand, alle i fint tøj, og til lejligheden var vi børn også stadset op.

Vi blev nævnt ved navns nævnelser én for én og skulle så først læse et stykke op, og senere skulle vi op til tavlen for at regne nogle opgaver, som blev dikteret.

Når alle havde været gennem skærsilden, gik lærere og skolekommissionen ind og voterede, om vi havde bestået eksamen

(de drak vist nok mere kaffe og talte om ungerne opførelse i almindelighed, for der var ingen der dumpe i den tid, jeg gik på Gjesing skole).

Herefter blev klassen kaldt ind igen, og jubelen var uendelig, da vi fik at vide, at alle havde bestået med glans.

I skolen var der en god tone og et godt kammeratskab.

Vi græd af kulde

Om vintrene først i fyrerne skal siges, at de var meget hårde og uhyggeligt kolde. Det var de omtalte isvintre, og når vi børn fra Tarp på vej til skole kom til Gjesing bro, var vi så forfrosne, at vi græd af kulde.

Heldigvis var gårdejerne så forstående, at de lukkede staldene op for os, således at vi kunne få lidt varme. Hvor kan en stald være skøn lun, når man fryser så meget.

Nu må man ikke tro, at vi frøs fordi vi ikke måtte få tøj, men det kunne ikke skaffes for penge, så der blev syet om og syet om. Helt ærlig, så tror jeg, at vi dengang var mere tilfredse og glade, når vi fik noget nyt tøj.

Jeg er ikke helt fri for at mene, at måske er det nu gået i den anden grøft, for aldrig har der været så meget godt og smart tøj som i dag. En ting der glæder mig meget er, at der nu igen er ved at være forskel på arbejdstøj og festtøj (det sidste var en sidebemærkning!).

”Gjesing Kulturcenter”

Senere i krigen (1943) tog tyskerne så både skolen og forsamlingshuset, og hvad skulle man så gøre, for børnene skulle have noget skolegang.

Gode råd var dyre, men så blev der i Ejnar Hansens lade (der hvor Radio Holm nu har parkeringsplads) bygget en skolestue med bibliotek og gang.

Der blev udvist en kolossal aktivitet i dette lokale, idet der var undervisning for 7 årgange samt ungdomsskole – og forskellige foreninger brugte lokalet om eftermiddagen efter skolegang og om aftenen, så I kan tro, der var liv i ”Gjesing Kulturcenter” (Se kort ”Gjesing omkring 1939”).

Bombardement af Flyvepladsen

En sommersøndag eftermiddag (27. August 1944) løb vi børn og legede ude på gaden i Tarp. Pludselig kom der en meget stor flok engelske flyvemaskiner lavt ind over Tarp og Gjesing og smed en hel masse bomber.

Tyskerne skød efter dem det bedste, de havde lært, hvorfor granatsplinter sprøjtede rundt omkring os børn, og vi styrtede ind i bagerbutikken i Tarp (jeg tror aldrig, der har været så mange mennesker på én gang i butikken, hverken før eller senere).

”Hvor er ungerne?”

Den samme formiddag var mor cyklet med sin søster og svoger. Min lillesøster var ude at lege med sine veninder og jeg med mine kammerater. Far sov middagsøvn, da han blev vækket af det

Gjesing omkring 1978

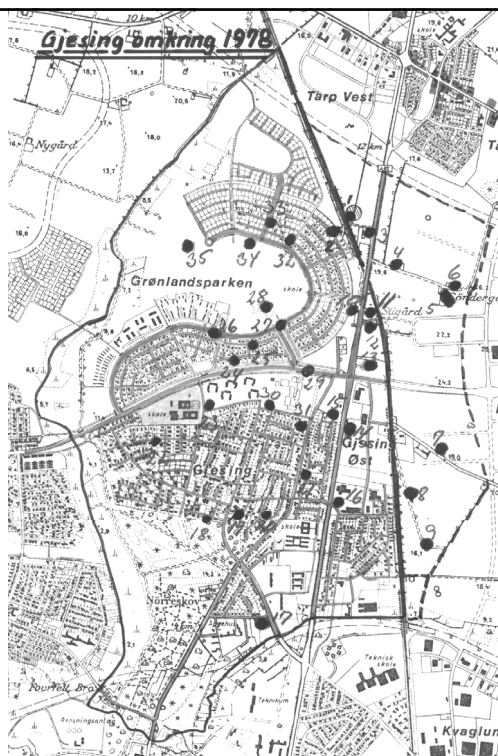
Stormgade (hovedvej 12) anlagdes 1935, Spangsbjerg Møllevej omkring 1964. Det samme gjaldt Golfvej og Vestervangskvarteret.

Gjesing Nord påbegyndtes op til kommunesammenlægningen i 1969.

Vestgrænsen af Gjesing følger Fourfeld Bæk. Arbejdet på Krestien, der følger bækken, blev påbegyndt som nødhjælpsarbejde i 1941.

Syd for Gjesing Ringvej kan man skimte Vestervangsskolen og Gjesingparkens fem blokke.

Selskabet ”Esbjerg-Gjesing Plantage” stiftedes 1890, og det blev begyndelsen til Nørreskoven.



infernalske spektakel fra flyvemaskiner og eksploderende bomber, og hans første tanke var: "Hvor er ungerne?".

Nødslagtinger

Vi var efterhånden blevet samlet, da dyrlægen kom kørende og ville have far med ud at skyde nogle dyr, der var blevet invaliderede under bombeangrebet.

Først kom vi ned til en ejendom øst for banen i Gjesing, hvor vi skulle slå en ko ned. Derefter kørte vi til Oxvang, hvor der stod en skrigende hest foran et tørvelæs. Jeg har aldrig hørt så hjerteskrærende lyd, som den der kom fra hesten. Der var kommet en gloende granatsplint skråt ind fra haleroden, og vi fandt den helt fremme ved bringen på hesten, da den var slagtet.

I tysker-bunkeren

I Gjesing skole gik jeg i klasse med en pige, som denne søndag eftermiddag sammen med sin far ville gå hen til en nabo, men da flyverne kom, løb de ned i en bunker, og de hørte et øredøvende brag.

Da de – sammen med en tysk soldat, der også var løbet ned i bunkeren – ville op, opdagede de, at bunkeren var drejet næste en halv omgang rundt. Hvis ikke den tyske soldat havde haft sin feltspade, er det ikke godt at vide, hvad der ville være sket.

Huset jævnet med jorden

Da de kom op, så de, at deres hjem var fuldstændig jævnet med jorden. Til alt held var hendes mor ude på gårdspladsen da bomben faldt, og ingen i familien led personskade.

Gårdejer Olav Willadsen, Solbakkegård, har et luftfotobillede af gården, hvorpå man kan tælle ar efter ca. 30 bomber. Gården var da også kun en stor stak brokker, da den eftermiddag var gået.

"De gode, gamle dage."

Mange er de gårde og ejendom-

me her i området, som jeg har set jævnet med jorden. Det kan vel ikke være andet end at man sommetider lader tankerne gå tilbage og så spørger sig selv: "var det nu bedre i de gode, gamle dage?".

Udviklingen i Gjesing efter krigen 1940-45

I de første år efter krigen gik udviklingen forholdsvis stille og roligt, dog begyndte Esbjerg at mangle kolonihaver.

Når man først er Begyndt.....

Nogle af gårdmændene begyndte så småt at udstykke deres jorder, og når de først var begyndt herpå, var det nødvendigt at fortsætte.

Opkøb af gårdene

Senere begyndte Bryndum og Esbjerg kommuner at opkøbe gårdene efterhånden som de blev udbudt til salg, og så tog udviklingen fart.

Udstykning

I Gjesing Nord er der over 700 parceller, og i området syd for Ringvejen er der ca. 750 parceller

foruden hvad der allerede er bygget af lejeboliger og ejerlejligheder.

Det vil sige, at der i dag (1978) er i alt 2700 boliger i Gjesing, og det er jo noget mere end de ca. 70 boliger, der var i min barndom.

De dejlige cykel- og Gangstier

En ting glæder mig meget, og det er den måde, området er bygget op på – jeg tænker her på alle de dejlige cykel- og gangstier, der er udført i området, og jeg vil på det varmeste anbefale borgerne at bruge dem. Der er jo ingen mening i, at der bliver ofret millioner af kroner på at sikre borgerne i trafikken, når stierne ikke bliver brugt tilstrækkeligt.

Brug stierne!

Jeg synes, at vi her skulle hjælpes ad med at gøre det moderne at bruge stierne – og hvis I skal være helt ærlige – synes I så ikke, at vi her i Gjesing har betalt nok på trafikens alter?

Skulle det være nødvendigt at betale ret meget mere der – det er bl.a. op til borgerne at afgøre det.

*Med venlig hilsen
Johan Andersen
Golfvangen 24*

Artiklen er en bearbejdelse af materiale fra en gæsteoptræden i en 5. Klasse på Vestervangs-skolen i 1978.



"EN PRAKTISK SØ" stod der under et avisbillede fra slutningen af 80-erne af søen nordvest for Bilka-krydset. Johan Andersen har som ingeniør på Stadsingeniørkontoret stået for arbejdet med søen, som – udover at være en lille oase – er et forsinkelsesbasin for regnvand fra Kjersing-området m.m. Regnvandet fra området samles og forsinkes i søen inden det via regnvandsledninger, Gjesing bæk og Fourfeld bæk ledes ud i havet.

Træk af Gjesings historie (4)

Kirsten Beiter Andresen, Elmevangen 10, har velvilligt tilsendt os nedenstående artikel.

Den omtalte Ellen Margrethe Hansen var datter af den sidste møller på Spangsbjerg Mølle Termann Tranberg Hansen.

Som det vil være bekendt har ejerne omkring Spangsbjerg Mølle haft stor betydning for Gjesing gennem tiderne.

August 1998

Mit indlæg er resultat af Poul Højbaks opfordring i Gjesing Postens juni nummer, til at fortælle om det gamle Gjesing i enhver tænkelig henseende.

Barndom i Spangsbjerg Møllegård

Jeg kendte Ellen Margrethe Hansen personligt i en årrække. Hendes farfar Hans Chr. Hansen var møller og ejede Krogesgård ved Tjæreborg. Han købte senere Spangsbjerg Mølle og Spangsbjerg Møllegård med tilhørende jorder (se illustration!). Her blev Ellen Hansens far Termann Hansen, født i 1865.

I 1902 overtog hendes far møllen, hvor hun voksede op sammen med 8 søskende (hun blev født i 1906).

Gjesing gamle skole

De gik i den gamle skole, som blev revet ned for nogle år siden. På stedet, hvor skolen lå, er der rejst en sten med inskription (stenen står midt i rundkørselen ved Gjesing Centret – se foto!)

Børnene gik dengang i skole i træsko den lange vej fra Spangsbjerg Mølle; de skulle komme hjem fra skolen om middagen for at spise. De måtte tit løbe for at nå rettidigt tilbage til skolen.

Spangsbjerg Mølle som kartoffelmelsfabrik

Efter flere år blev møllen omdannet til kartoffelmelsfabrik, som jeg har fået det fortalt, og jorderne, hvor i dag Vognsbølparken og Spangsbjerg hospital ligger, overgik til Esbjerg kommune.



Billedtekst: Ellen Margrethe Hansen med sin mor, Johanne Hansen, og far, Termann Tranberg Hansen samt lillebror.

Alle illustrationer uden navn er venligst udlånt af Kirsten Beiter Andresen.



Ovenstående billede af Spangsbjerg Mølle sad som dørstykke i en gård i Rousthøje. Dørstykket er malet mellem 1857 og 1871.



Stenen midt i rundkørselen ved Gjesing Centret.
(Foto: Poul Højbak)

Den sidste bygning, der har hørt under Spangsbjerg Mølle, blev revet ned for et par år siden. Den lå på hjørnet af Spangsbjerg Møllevej og Hospitalsvej. Selve møllen brændte i øvrigt flere gange.

Dette var mest om de ydre forhold, som Ellen Margrethe Hansen voksede op med og under.

Tiden imellem hendes opvækst i Gjesing og tiden i Bramminge ved jeg følgende om:

Selskabsdame på Sjælland

Hun var i nogle år en slags husholderske / husfaktotum / selskabsdame hos kammerjunkerinde Salicath i København. Hun havde feriebolig ved Tisvildeleje, hvortil frk. Hansen naturligvis fulgte med i nogle uger om sommeren.

Ligesom Laura i "Matador"

Ligesom Laura i "Matador" modtog frk. Hansen en ærefuld og også økonomisk erkendtlighed for lang og tro tjeneste. Dog blev det ikke til nogen medalje for hendes 10 år hos Salicath's, i modsætning til Laura, der havde tjent familien Varnæs i 25 år. Men hun fik hvert år i resten af sin levetid et beløb, som de seneste år var steget til 500 kr., som hun modtog hen imod juletid (se illustration!).

Kong Frederik IX

I helårsboligen i Bredgade i København kom den daværende kronprins Frederik, dronning Margrethes far, tit på besøg. Ellen

Hansen åbnede ofte døren for ham; men en gang, hun havde været ude i byen, var det kronprins Frederik, der åbnede døren for hende, da hun kom tilbage!

Ellen Hansens far i Bramminge

Ellen Hansens far levede en år-række i Bramminge. Da hans kone døde i 1940, rejste Ellen Hansen hjem til ham og passede ham i flere år til hans død i 1953.

Bor til leje i vores hus

Personen Ellen Margrethe Hansen var meget speciel. Da jeg lærte hende at kende, var jeg 11 år gammel. Mine forældre havde købt det store hus i Jernbanegade 12 i Bramminge. Min far drev herreekviperingsforretningen "Engelsk Beklædnings Magasin" i Bramminge. Her kontaktede E. Hansen efter sin fars død min far, og de fik en aftale om, at hun kunne leje sig ind på 1. Sal i vores hus, og min far kunne tilbyde hende tilretning af sine kunders tøj

Som delvist eksistensgrundlag. Efter ca. 15 år flyttede hun om i Elmegade, hvor hun boede adskillige år. Derefter kom hun i en høj alder på alderdomshjemmet "Solgården", også i Bramminge, hvor hun boede til sin død som 92 årig (1997). Hun blev aldrig gift.

Det var i grove træk hendes levnedsløb, som jeg kender til det.



Her – på hjørnet af Spangsbjerg Møllevej og Hospitalsvej – lå den sidste bygning, der har hørt under Spangsbjerg Mølle. Den ny bebyggelse hedder: - ja, hvad andet end "Spangsbjerg Møllegård".

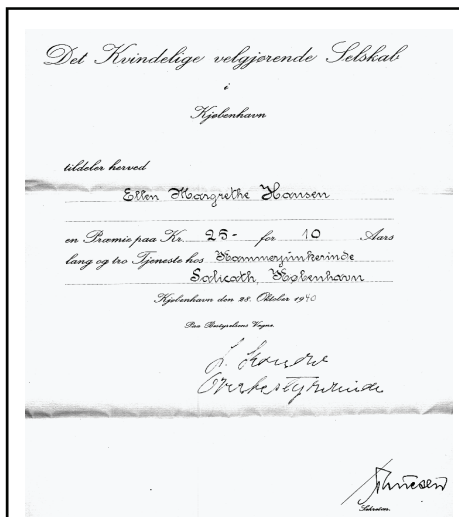
(Foto: Poul Højbak)

Børne-trækplastre

Så vil jeg fortælle nogle træk fra hendes hverdag: Jeg, min lillebror og lillesøster var jævnligt på besøg oppe hos hende, da hun boede på 1. sal i vores hus. Hun var en meget myndig dame, lattermild alligevel, spændende, ikke som folk er flest. Hun havde nogle "børne-trækplastre", usædvanlige ting, vi måtte lege med, når vi besøgte hende, bl. a. en stor vase, i form af en sølvsvane, op i hvilken vi skulle ramme brikkerne fra et gammelt loppespil af ben (ikke plastic!). Så sad vi på gulvet og øvede os, mens hun syede gardiner for den lokale gardinforretning, lagde benklæder op til kunderne i min fars forretning, maskede strømper op for byens damer, eller vendte flipper på byens herrers manchetskjorter (så holdt skjorterne til en ny omgang "slid", og så var der jo sparet penge).

Ikke mange penge at gøre med

Hun havde ikke mange penge at gøre med, det lagde hun ikke



Det Kvindelige velgjørende Selskab

På dokumentet står der: Det Kvindelige velgjørende Selskab i Kjøbenhavn tildeler herved Ellen Margrethe Hansen en Præmie på kr. 25,- for 10 Års lang og tro Tjeneste hos Kammerjunkerinde Salicath, Kjøbenhavn. Kjøbenhavn den 28. Oktober 1940. På Bestyrelsens Vegne (navn), Overbestyrerinde.

selv skjul på, så hun tjente til livets underhold ved ovennævnte beskæftigelser. Hun syede f. eks. og så dukketøj til mine og min søsters dukker, på min mors bestilling. Det fik vi så i jule- eller fødselsdagsgave.

Zig-zagge

Min ældste datter, som i dag er 32 år, kan også huske "Hanse", som hun kaldte hende. Også hun fik lov til at lege med loppespillet og sølvsvanen, etc., og hun måtte sågar engang imellem på "Hanse"s skød, sy zig-zag på en tøjrest, mens "Hanse" diskret styrede lidt med. For en 2-3 årig var det alletiders, så det lød tit: "Op til 'Hanse' og zig-zagge!"

Juletræ

Som sagt havde hun ikke mange penge, og en ting som et juletræ ville hun i hvert fald ikke bruge penge på. En advent, hvor jeg nok har været omkring 12 år, syntes jeg, at det var så synd for hende, at hun skulle holde jul uden et juletræ, at jeg lavede noget julepynt, som jeg gik op til hende med og spurgte, om jeg ikke nok måtte pynte hendes store kongevin, en plante, til hende. Det måtte jeg gerne, og hun var da også glad for sit "juletræ", så vidt jeg husker.

Egetræs dragkisten

Men selv om det var småt med pengene, var hendes skønne, gamle møbler og inventar skam ikke til salg! Hun havde en kæmpestor, pragtfuld udskåret egetræs dragkiste, som havde stået på Spangsbjerg Mølle og før det, på t "Krogsgård" ved Tjæreborg. Og måske pga. det sidste, var "Tjæreborgpræsten", Eilif Krogger, interesseret i at købe den. Han havde i hvert fald fundet ud af, hvor kisten befandt sig, og en dag aflagde han Ellen T. Hansen et besøg i Bramminge. Han ville jo meget gerne købe kisten, og med de overtalelses- og forhandlings-evner (og økonomiske midler), han havde, skulle man tro, at han havde fået lov at købe den. Men nej - ikke hos frk. Hansen!: Den slags havde virkelig så stor affektionsværdi, at man skulle være i yder-

yderste nød for at skille sig af med den. Det ville næsten være som at sælge en del af sig selv! Så den gode Tjæreborgpræst måtte for en gangs skyld gå med uforrettet sag!



Den sidste møller på Spangsbjerg Mølle - Ellen Margrethe Hansens far som ældre.

Spangsbjerg Mølle måtte - ligesom andre vind- og vandmøller - nedlægges da elektriciteten holdt sit indtog. Dette skete i 1917.

"Lyntoget"

Når hun færdedes ude i byen, bl. a. på indkøb, var hun et kendt og særpræget indslag i bybilledet. Hun blev kaldt "lyntoget", fordi hun virkelig gik lynhurtigt og målrettet og med blikket rettet stift fremad (Byens bedste børn morede sig lidt over det - de værre gjorde vistnok lidt nar.).

Sukkermadder

Hun levede meget spartansk. Tit spiste hun i løbet af en dag kun rugbrød med sukker: hendes elskede sukkermad. Alligevel var hun aldrig syg.

Menneskesky

Hun brød sig ikke om at omgås andet end nogle få mennesker, var lidt menneskesky. Det blev værre med alderen. Hun brød sig ikke om at blive fotograferet. Når hun var med til vores familiefester, og der blev fotograferet i hendes nærhed, vendte hun sig væk, eller satte en hånd, så den dækkede for ansigtet. Derfor tror jeg ikke, der findes ret mange fotos af hende som voksen.

Under kommando

Et par gange passede hun os tre børn, mens vores forældre var i udlandet. Så kom vi under kommando: Vi skulle have forklæde på, når vi spiste. Og hvis vi glemte at lukke døren ud til gården, kostede det 5 øre!

På besøg i Gjesing

Da hun boede i Elmegade i Bramminge, var jeg i 1973 flyttet ind på Bjørnevej 2 i Gjesing. Da hentede jeg hende dertil, så hun kunne se vores nye hjem. Jeg kørte hende også hen til hendes "gamle steder" her i Gjesing. Hun genopfriskede endnu en gang sine barndoms minder for os.

Døren var lukket

Efter at hun i Bramminge var flyttet til Elmegade, skete det oftere og oftere, at hun ikke lukkede op, når man bankede på hendes dør - hverken for min mor, for mig, eller for nogen anden, selvom vi havde hørt hende indenfor døren, før vi bankede på. Og de gange, vi blev lukket ind, blev det mere og mere tydeligt, at hun egentlig helst ville være alene. Så til sidst holdt vi op med at besøge hende.

Nogle år senere kom hun så på "Solgården", alderdomshjemmet i Bramminge.

Ellen Hansen testamenterede sine gamle møbler og en del af det øvrige bohavne til Esbjerg Museum.

En brik i et puslespil

Hermed slutter jeg min beretning om en af døtrene af den sidste møller på Spangsbjerg Mølle. Det var selvfølgelig kun en lille brik i det puslespil, der udgjorde hendes liv. Men forhåbentlig kan det også bruges til en brik i det puslespil, der hedder "Gjesings fortid".

*Kirsten Beiter Andresen
Elmevangen 10
6715 Esbjerg N*



*Gjesings historie 1-24
Side 10*

Træk af Gjesings historie (5)

Af Poul Højbak

Gjesings landskab og vejrlig har op gennem tiderne været præget af vestenvind og sandflugt. Mennesket har grebet ind overfor disse barske ydre vilkår med bl. a. beplantning.

I nyere tid har Gjesings landskab og vilkår især været underlagt forandringer pga. Esbjergs opståen, udstykning af landbrugsjord til villabebyggelse samt kommunesammenlægning.



Fourfeld bæk 1999. Dette hører nok til de landskaber, der har forandret sig mindst

Gjesingsangen

Det hedder i Gjesingsangen:

Intet var her til at binde
hårde barske vestenvinde,
der for frem med magt og vælde
for hvert træ at fælde.

Vindens vælde fik dog ende,
da i kamp man drog,
enigt mod den fælles fjende,
magten fra ham tog
ved at plante hegn og lunde,
så at ej så let han kunne
fare over mark og enge,
mildhed bort at trænge.

Vadehavsområdet

Selvom denne artikelserie handler om Gjesings historie, vil vi nu gå ud over lokalområdets grænser for at se lidt på, hvad de tilgrænsende landskaber består af, hvorfor de ser ud, som de gør, samt hvilke kræfter der har været medvirkende til at danne dem.

Ho-bugt området

Gjesings naturforhold er selvsagt meget præget af Ho-bugt området. Dette er igen underlagt de samme betingelser, som gælder for De

Frisiske Øer (den ørække der strækker sig fra Den Helder i Holland til Blåvandshuk).

Fanø er den nordligste af De Frisiske Øer, men Skallingen (og dermed Ho bugt) er landskabsmæssigt i vold af de samme virkende kræfter som disse øer.

De Frisiske Øer og Skallingen

Mod vest består landskaberne af en strandflade med klitrækker. Mod øst er der marskenge. Mellem øerne (og Skallingen) er der dyb (fx Grådyb). Ind mod fastlandet er der vadehav med højsande og tidevandsrender (loer. - Fanø-færgen sejler fx ind i en lo ved Nordby!).

Vadehavet er så lavt, at det faktisk kun eksisterer ved højvande. Ved lavvande er sejlads kun mulig i dyb, løb og større render ("loer").

Kystlinierne er under stadig forandring idet dannelsen af landskaberne er udtryk for en ligevægtstilstand.

De virkende kræfter

De virkende kræfter er tidevandet, bølgekraften og vinden (samt andre meteorologiske forhold).

Disse kræfter vil vi se på senere, men først lidt om historien.

Historisk

Grækeren Pytheos der levede omkring Kristi Fødsel var på rejse til det sydlige Nordsøområde. Med stor undren betragtede han tidevandet og kaldte det "havets ånde-dræt". Vadehavsregionen med dets brede bælte - der to gange i døgnet tørlægges og igen fyldes med vand - er "havets lunger". Vadehavsområdet har op gennem tiden kostet uhyre ofre i menneskeliv og materielle goder. I nyere tid med moderne teknik kan man bedre magte vilkårene.

Havet har ustandselig nedbrudt kysten og lagt til andre steder. Skallingen er dukket op af havet i løbet af de sidste 3-400 år.

Der findes få landområder, der i

den grad har forandret sig i tidens løb.

Landskabsformerne og de virkende kræfter

Klitter opstår ved, at bølgeslaget skyller sand fra havbunden op på strandbredden, hvorfra vinden fører det ind i landet. Her samler sandet sig i læ af forhindringer. Klitbæltet kan være 6-7 km. bredt.

Bølgeslag og materialevandring har udlignet kysten og planeret havbunden ved brænding og tilførsel af materiale.

Brændingen har skabt en beskyttende kæde af barrierer, hvorpå sandflugten har ophobet klitrækkekerne.

Men det er tidevandet, den rytmiske hævnning og sænkning af havspejlet, der har givet vadehavet præg som mellemstadium af hav og land.

Tidevandet skyldes især månens tiltrækning. Det følger månedøgnet. Det vil sige, at der er to gange højvande og to gange lavvande indenfor 24 timer og 50 minutter (ca. 6 1/4 time mellem lav- og højvande). Tidevandets størrelse er forskellig, nemlig ca. 1,5 meter ved Esbjerg, ca. 2 meter ved grænsen og 0,5 meter nord for Blåvandshuk.

Sandflugten

For 3-400 år siden var sandflugten en katastrofe. Vandreklitter dækkede markerne, stoppede vandløbene og tilsandede husene. Mange blev drevet fra hus og hjem.

Menneskets indflydelse på landskaberne

I 1792 kom der en lov om organisering af kampen mod sandflugten. Der var tale om pligtarbejde uden betaling. Man tilplantede klitterne med hjelme. Disse planter, der gror naturligt i klitterne gennemvæver sandet med sine rød-

der. Hvis den bliver dækket med sand, vokser den op igennem det. Sandlag kan ligefrem stimulere væksten.

Tilplantning

I 1850'erne lykkedes det for første gang at tilplante klitter med træer. Først var det bjergfyr, senere gran og løvtræer. Der opstod plantager, som foruden at dæmpe sandflugten også producerede brændsel og skaffede arbejde.

Plantningssagen.

Hedeselskabet stiftedes 1864 og gjorde en stor indsats ved at plante heder til og frugtbar gøre jord ved dræning og mergling. Desuden sørgede de for, at der blev plantet læhegn til at dæmpe på vestenvinden og sandflugten.

Efter at Esbjerg blev grundlagt, var der også her mange fremsynede mennesker, der var aktive for at lave læhegn og tilplante områder på egnen:

da i kamp man drog,
enigt mod den fælles fjende,
magten fra ham tog
ved at plante hegn og lunde,
så at ej så let han kunne
fare over mark og enge,
mildhed bort at trænge.

Nørreskoven

I 1890 stiftedes plantningsselskabet "Esbjerg-Gjesing Plantage" (Senere "Nørreskoven"). Man rådede over 107 tdr. land, som man agtede at tilplante i løbet af 10 år.

Plantagen solgtes 1906: Sct. Joseph Søstrene købte 17,5 tdr. land og anlagde her Spangsbjerg Sanatorium. Esbjerg kommune købte resten. Plantagen fik nu navnet "Nørreskoven".

Ditlev Lauritzen begyndte i 1902 arbejdet på det, der skulle blive til Vognsbøl Plantage.

Som nævnt i "Træk af Gjesings historie (2)" opkøbtes omkring 1935 arealerne til "Krebsestien".

Krebsestien - der følger Fourfeld-Gjesing bæk fra Nørreskoven til Guldager station - er opkaldt efter foregangsmanden landsretssagfører A. C. Krebs.

Vindens vælde fik dog ende,



Parti fra Nørreskoven

En Gjesing-sang

"Klippet fra side 9 i GJESING-POSTEN, dec. 1979 af **Johan Andersen** som skriver:
Det forlyder at denne sang oprindelig er skrevet til en gadefest i Gjesing, men jeg ved ikke hvem der er forfatter.

Mel.: Nyboders pris

Nord for Esbjerg ligger der en landsby, kaldet Spangsbjerg eller Gjesing by, der fortælles mange sagn fra denne nogle få erindringer vi på ny.

Der gik bønder bag de tunge plove, der var konen som bar tunge neg, tænk jer alt, ja alt var fryd og gammen, hver en flittig bonde gik og sled.

Så en dag gik der panik i bonden:

"Jeg vil ikke slide mig ihjel, derfor lader jeg mit jord udstykke, kapitalen gi'r mig sjælefred".

Andre bønder købte det i stedet, og de byggede sig et lille hus - der er dejligt her på bondens ager, her er fuglefløjt og vindens sus.

Mange veje er der blevet anlagt her på bondens frugtbar' agerjord, og de nye "bønder" har forstået flot at bygge, plante, så i jord. Men hvad laver disse nye "bønder" for til korn og roer er ej plads, godt de tjener - se dig rundt om bordet der de sidder nok så veltilpas.

Hvad de laver? - ja, nu skal I høre det er helt utroligt, men dog sand - nogle lærer mange børn at regne, en er tømrer - kaldet håndværksmand, en går rundt og klipper mænd og koner, så frisuren får et herligt snit, der er også dem der syr derhjemme, men kun få har tid til en visit.

Kendetegnet er dog for os alle - at vi virk'lig har så travlt hver dag, for der skal jo tjenes mange penge, det er både mand og kones sag.
*Tid til fest - det har vi jo i aften, og vi fejrer denne med manér -
Tag dit glas, og rejs dig op fra stolen, tøm dit glas, og se så hvad der sker.*

Arbejdet på stien blev påbegyndt som nødhjælpsarbejde i 1941.

Esbjerg Statshavn 1868

Loven om Esbjerg Statshavn satte gang i en udvikling, der naturligvis også fik betydning for Gjesing. Esbjerg blev selvstændig kommune i 1894 og fik købstadsstatus 1899.

Gjesing var langsomt ved at ændre sig fra at være et landbrugsområde til at blive en del af et stort bysamfund.

Udstykning i Bryndum kommune

Indtil kommunesammenlægningen i 1969 var Gjesing jo en del af Bryndum kommune. Af udviklingen af Gjesingområdet frem til kommunesammenlægningen kan nævnes:

- Udstykningen begynder så småt først i 1950'erne med salg

af landbrugsjord til kolonihaver i den sydlige del af Gjesing. (Se "En Gjesing-sang" øverst på siden).

- I 1959 blev Spangsbjerg Møllegård solgt til Bryndum kommune.
- I 1964 påbegyndtes anlæg af Spangsbjerg Møllevej, Golfvej og Vestervangskvarteret.
- I 1969 lancerede Bryndum Kommune en udstykningsplan for Gjesing Nord området.

Efter kommunesammenlægningen 1969

For at leve op til bybefolkningens voksende behov for fritidsområder i det åbne land, blev der på grundlag af "Egnsplan 1970" påbegyndt en mere detaljeret planlægning af de grønne områder med tilhørende stiftforbindelser.

Dette skal vi høre mere om i et kommende nummer.

I de næste numre

følger vi op med:

- Nye bydele og kommunesammenlægning.
- Udstykning og grønne områder.
- Mere detaljerede artikler om Gjesing før og nu

Vi hører meget gerne fra jer, hvis nogen har noget at fortælle, billeder, oplysninger eller andet.

Eventuelle bidrag og henvendelser vedrørende dette til:

Poul Højbak
Ulvevej 62, 1. Th.
Tlf. 7515 8945

Træk af Gjesings historie (6)

Af Poul Højbak

I dette nummer vil vi beskæftige os med almene boliger i Gjesingområdet med speciel fokus på Gjesingparken på Ulvevej. Afdelingens blad *Ulvehyl* har eksisteret praktisk talt lige så længe som bebyggelsen, og vi er gået på opdagelse i de gamle numre for at kaste lys over Afdelingens historie.

Almene boliger, hvad er det?

Alment byggeri har tidligere heddet almennyttigt byggeri, og det er det samme som socialt byggeri. Det drejer sig om boligbyggeri af selskaber eller foreninger, der er godkendt til at udøve almen boligvirksomhed. Målet er at sikre boliger for især mindrebedemlede eller børmerige familier, pensionister o. a.

Nyt alment byggeri finansieres gennem Boligselskabernes Landsbyggefond ved bidrag fra kommunerne og ved alm. realkreditlån for hvilke stat og kommuner stiller garanti.

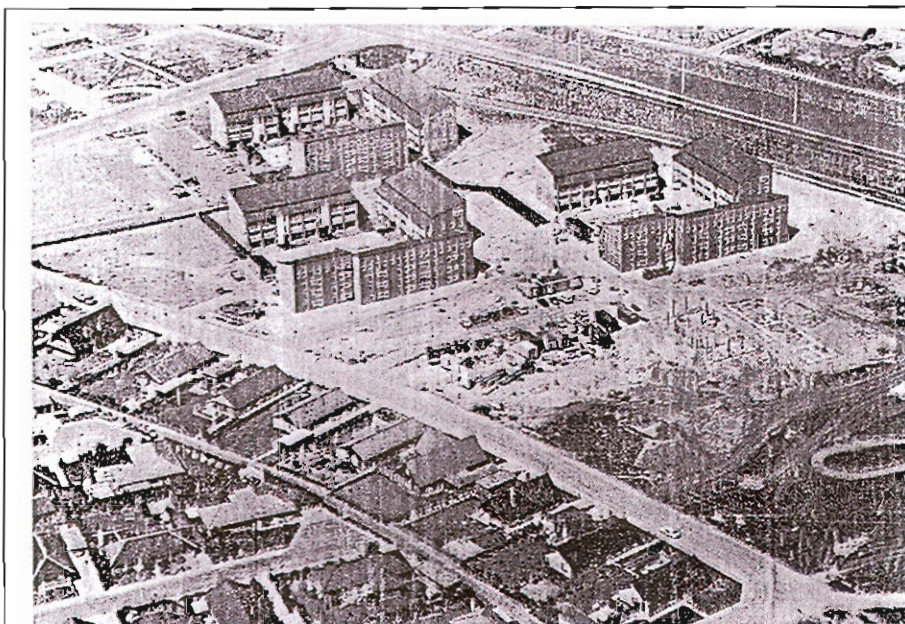
Boliglovgivningen indeholder begrænsning af det samlede årlige almene byggeri. Lovgivningen siger endvidere, at lejeforhøjelser i ældre alment byggeri skal danne grundlag for nyt alment byggeri.

Alment byggeri i Gjesingområdet

I Årene 1976 til 1987 foregik et omfattende byggeri af almene boliger i Gjesingområdet, nemlig i alt 1232 lejligheder.

Opførelsen af *Gjesingparken* på Ulvevej (EAB/DAB, 284 boliger) påbegyndtes i 1976. Samtidig opførtes *Mølleparkvej* (AB afd. 21, 89 boliger).

1979 begyndte man byggeriet på *Thulevej* (Ungdomsbo afd. 21, 218



Luftfoto fra juni 1978. Her kan man se, at gård 4 og 5 endnu ikke er opført. Ligeledes mangler beboerhuset, ejendomskontoret med værkstedsbygninger og materialgården.

boliger) samt *Rønnebærhaven* på Slåenvej (' 32 afd. 9, 41 boliger).

1982 realiseredes *Blåbjergparken* (' 32 afd. 12, 182 boliger) samt *Polarparken* (EAB/DAB, 246 boliger), begge beliggende i Gjesing Nord.

I henholdsvis 1984 og 1987 begyndte AB byggeriet af først *Møllegårdsvej* (afd. 24, 24 boliger), og dernæst *Umanakparken* i Gjesing Nord (afd. 25, 148 boliger).

Esbjerg almennyttige Boligselskab (EAB) og Gjesingparken

Esbjerg almennyttige Boligselskab (EAB) stiftedes i 1944 af en række politikere. Siden dengang har selskabet bygget mere end 2300 boliger mv., heraf 530 i Gjesingområdet.

Gjesingparken administreres af EAB (DAB), men har som alle almene boligselskaber sin egen demokratisk valgte afdelingsbestyrelse med ret vide beføjelser. De fleste beboeraktiviteter

har sit udspring i afdelingsbestyrelsen.

DAB udfører det praktiske arbejde, kommer med forslag

Afdelingsbestyrelsen kontrollerer og beslutter

Funktionsnærer og inspektør sagsbehandler og rådgiver

Illustration fra Ulvehyl nr. 41, 1983

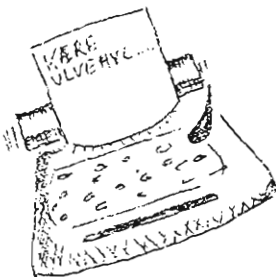
Gjesingparken består som bekendt i dag af 5 trelængede gårde med i alt 284 lejligheder fra 42 til 110 m². Huslejen var dengang for en 3 værelses lejlighed på 99 m²: 1.907 kr. og for en 1 værelses på 42 m²: 1.076 kr.

Ulvehyl fødes

En skrivelse rundsendt i begyndelsen af 1978 indeholdt en opfordring til at starte et beboerblad samt en konkurrence om, hvad bladet skulle hedde. Vindernavnet blev "Ulvehyl" og ophavsmanden belønnedes med en halv flaske snaps.

Redaktionen kom til at bestå af Børge Thomsen og Palle Johansen. Sidstnævnte har været med gennem alle årene. Fra og med Ulvehyl nr. 3, 1980 har Palle Johansen været ansvarshavende redaktør. (Min lommeregner fortæller mig, at han så har 20 års jubilæum i foråret 2000. - Godt kørt!).

Opfordring til at bruge bladet



Skrivelsen indeholdt også en opfordring til beboerne om at komme med indlæg til bladet.

Denne opfordring blev ikke altid modtaget med større lydhørhed. Det har i hele bladets levetid væ-

ret et hovedproblem, at der har været forholdsvis få aktive og mange passive - en situation der nok ikke er meget forskellig fra det omgivende samfund.



Ulvehyl nr. 41 1983: "Må jeg høre Deres mening, frue? De ligner et bredt udsnit af vor læserskare...."

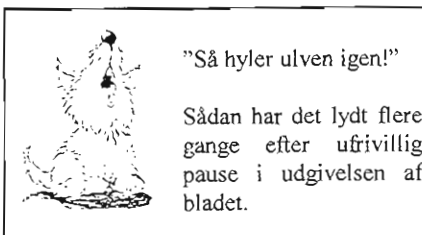
Elly og Palle Johansen

Af Ulvehyl nr. 1, 1978 fremgår det, at den første formand for afdelingsbestyrelsen var Børge Thomsen. Palle Johansen var næstformand.

I et såkaldt fritidsudvalg figurerede bl. a. vor nuværende formand for afdelingsbestyrelsen Elly Johansen. I Bladet fra feb./marts 1980 er Elly anført som konstitueret formand for afdelingsbestyrelsen, mens Palle Johansen er skiftet til kontaktsmand for fritidsudvalget.

Fra og med Bladets nr. 7, juni 1980, står Elly Johansen som formand for afdelingsbestyrelsen. Dette har hun været siden og har altså ligesom ægtemanden redaktør Palle jubilæum i år 2000 - Flot!

Ulvehyl som beboerorgan



På forsiden af Ulvehyl nr. 3, 1980 stod følgende: "Dette blad blev engang offentligt erklæret afgået ved bladdøden, men miraklernes tid er ikke forbi - bladet er friskt igen efter 1 ½ års hvile".

Flere gange i sin levetid har Ulvehyl været ved at gå ind på grund af mangel på medvirken fra bebo-

erne. Hver gang har man dog klarret skærene.



Ulvehyl nr. 27, 1982. Tegningens ophavsmand er en vis herre ved navn Palle.

Bladets redaktionelle holdning fremgår af en lille artikel fra nr. 3, 1980:

"Dette blad er et forsøg på at skabe en aktiv og aktiviserende debat i Gjesingparken. Om hvad, vil nogen sige? Om alt, er vort svar. For at bruge en misbrugt flasket: om nærmiljø og nærdemokrati. Og kan man ikke putte meget ind under så store ord?

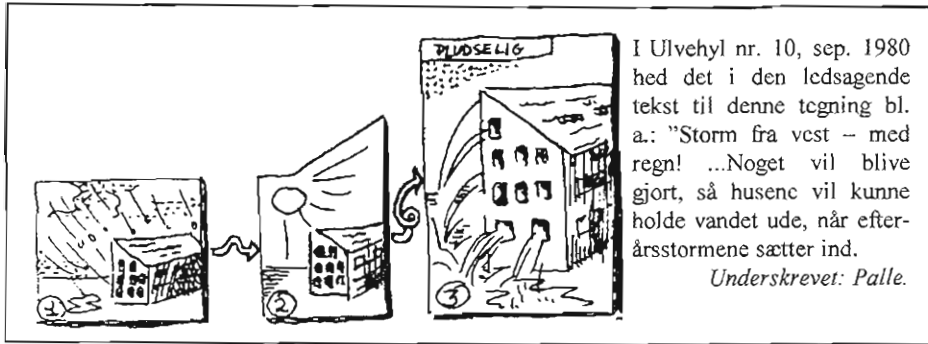
Ved nærlæsning af bladet vil du måske studse og tænke: Torden-skjolds soldater. Og det er da rigtigt, at navnene går igen og igen. Det er ikke i vor interesse - tværtimod. Bl. a. med Ulvehyl håber vi, at nogen snart vil studse og sige: En folkehær."

Underskrevet: Palle

I Ulvehyl nr. 41 fra 1983 (200-året for Grundtvigs fødsel) hed det: "Jeg er sikker på at det ville have glædet den gamle, hvis folkets røst blev opladt i Gjesingparken"

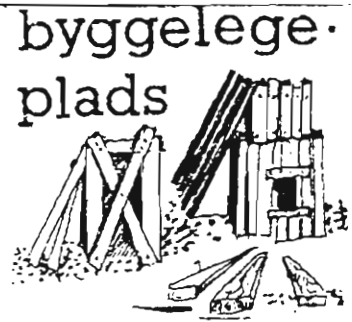
Byggesjusk

Af den tidligere nævnte skrivelse fra 1978 fremgår det, at der på det stiftende beboermøde i december 1977 blev behandlet problemer med byggeriet, nemlig vandskader og træk. Arkitekten var til stede ved mødet.



I Ulvehyl nr. 10, sep. 1980 hed det i den ledsagende tekst til denne tegning bl. a.: "Storm fra vest - med regn! ...Noget vil blive gjort, så husene vil kunne holde vandet ude, når efterårsstormene sætter ind.

Underskrevet: Palle.



På et senere afholdt møde blev der gjort rede for, hvad der skulle gøres ved sagen. Det blev lovet, at reparationerne ville blive udført så hurtigt som muligt og uden udgifter for beboerne.

Dette viste sig dog at være en hårdnakket sag. I Ulvehyl nr. 56 fra februar 1985 omtales det, at fugten igen er trængt igennem væggene. Der har været problemer med at placere ansvaret (og regningen).

Lokaliteterne i begyndelsen

Afdelingens første fælleslokale har været i opgang 10. Beboerne har kunnet låne nøgle til rummet. Der har været en vaskekælder som senere på året (1978) blev afløst af fællesvaskeriet beliggende samme sted som nu. Varmemesteren (som han kaldtes dengang) har brugt de nuværende cykelskure til materialer indtil den centrale materialegård blev færdig sidst på året.

Benyttelse af fællesrummene.

Fritidsudvalg

På beboermødet i maj 1978 gjorde Palle Johansen opmærksom på de utallige muligheder, der er for udnyttelse af fællesrummene, fx dart, billard, kortspil o. m. a. Oplægget mundede ud i nedsættelse af det ovenfor nævnte fritidsudvalg. Det første arrangerede arrangement var en dameaften.

Beboeraktiviteter gennem tiderne

Beboerhuset og de forskellige fællesrum har gennem årene været brugt til beboeraftener med for-

skelligt indhold, fx lysbilleder - samt til beboerfester.

Det har været fast tradition at holde juletræ og fastelavn samt udendørs Sct. Hansbål især for børn.

Der har været eksperimenteret med gårdfester, hvor de enkelte gårde har holdt fest hver for sig. Desuden har der været forsøg med legestue.



Dartklubben har været aktiv i ca. 20 år, men er nu gået ind.

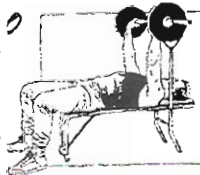


GJESINGPARKENS FOTOKLUB

Af andre beboeraktiviteter kan nævnes billard og bordtennis, fotoklub, banko og hobbyværksted.

Styrketræning

I Ulvehyl, oktober 1996 meddelte en gruppe unge mennesker, at der er indrettet et aktivitetsrum, der kan bruges af alle beboere. Kontaktmand: Kevin Nielsen.



I Løbet af 1990 oprettedes en ældreklub, som stadig er velfungerende.

Udendørs aktiviteter

Der har været byggelegeplads for børn. Denne blev planlagt på et beboermøde 28. Oktober 1981 men er for længst ophørt at eksistere.

På samme møde blev nedsat en

arbejdsgruppe til etablering af Haveforeningen, som har benyttet de arealer, der nu er bebygget af børneinstitutionen og plejehjemmet Gjesing Midtby.

Derimod er der stadig gang i bænkerne for tennis, hockey, petanque og fodbold samt i kælkebakken.

Tordenskjolds soldater

Som det nok fremgår af denne artikel, har beboeraktiviteterne i Gjesingparken været opretholdt af forholdsvis få.

Der er grund til at fremhæve den vedholdende energi, som især Elly og Palle Johansen har lagt i sagen gennem alle årene.

Uden fællesskabsfølelse mellem beboerne vil der nemt opstå destruktive tendenser, vold og hærværk, som man ser det i andre bebyggelser i landet.

I øjeblikket er der mange fremmedsprogede i Gjesingparken, og der har været forskellige forslag til at inddrage disse i fællesskabet. Dette er nok en af fremtidens mest presserende opgaver for de, der har lyst og vilje til at gøre noget.



Elly og Palle Johansen svinger sig til en beboerfest, ca. 1978.